



**DOSSIER
ABRIL
2022
ZUMA SEGUROS, C.A**

DATOS GENERALES

Razón social: Zuma Seguros, C.A.

R.I.F.: J-00298128-8.

Domicilio fiscal: Av. Francisco de Miranda, Centro Lido, Local NT-36, El Rosal, Caracas.

Fecha de constitución: 17 de Noviembre 1988 como Seguros Falcón, C.A en Estado Falcón

Cambio de denominación a Seguros Bancentro: 1989.

Cambio de denominación a Zuma: 06 de agosto 2008, Registro Mercantil II del Área Metropolitana de Caracas.

Pag. Web: www.zumaseguros.com

Objeto: Toda clase de operaciones de seguro, reaseguro, afianzadora y de fideicomiso.

Inscripción en la Sudeaseg: N° 93.

Estatus: Activa.

Gobierno corporativo declarado y constituido: Si.

Sector: Financiero.

Sub-sector: Seguros.

Actividad económica PIB: Instituciones Financieras y de Seguros.

Ramos: Fianzas, Auto, Salud y Patrimoniales.

CENTROS DE NEGOCIOS

Caracas: Av. Francisco de Miranda, Centro Lido, Local NT-36, El Rosal.

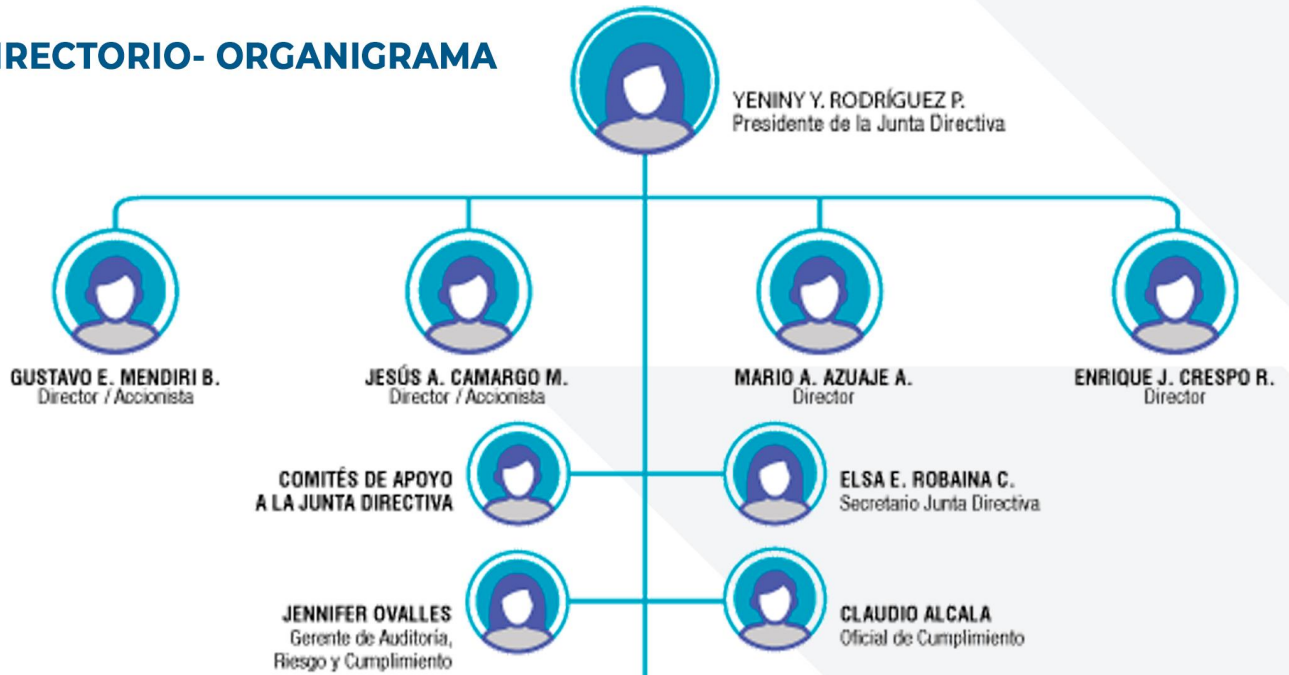
Maracaibo: Av. 3H con Calle 75, C.C. Plaza 75, PB-2, Edo. Zulia.

Valencia: Av. Salvador Feo La Cruz, C.C. Chirikayen, P1, Local 6, Edo. Carabobo.

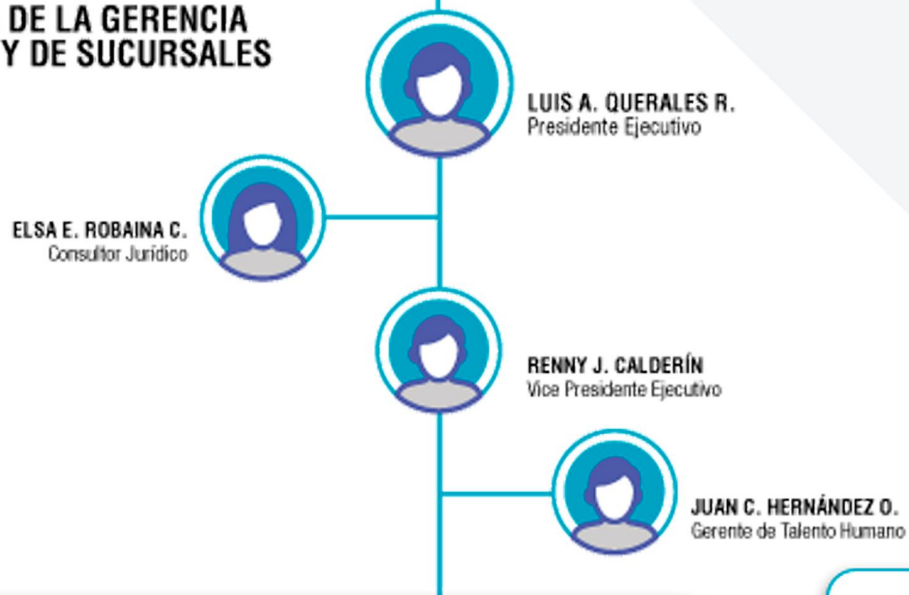
Barquisimeto: Carrera 19, Edf. Torre Venezolana, PB, Edo. Lara.

Porlamar: Av. Bolívar, C.C. AB, PB, Local 1-C y 1-D, Edo. Nueva Esparta.

DIRECTORIO- ORGANIGRAMA



MIEMBROS DE LA GERENCIA EJECUTIVA Y DE SUCURSALES



NUESTRA FILOSOFÍA

Misión

Somos una empresa de seguros orientada a brindar tranquilidad y seguridad a nuestros clientes, ofreciendo permanentemente soluciones adaptadas a sus necesidades, con una excelente calidad de servicios, capital humano comprometido y altamente calificado.

Visión

Ser la alternativa por excelencia del mercado asegurador venezolano en productos, servicios y equipo humano con principios y valores sólidos que respondan a las expectativas de nuestros clientes y accionistas.

10 Principios ZUMA

- Nuestros trabajadores son el recurso más valioso.
- Nuestra palabra tiene valor.
- Nuestra conducta hacia nuestros clientes son nuestra carta de presentación.
- “Producción somos todos”.
- Nuestro éxito se fundamenta en la atención a los pequeños detalles.
- Nuestra razón de ser es el Servicio.
- Nuestros Clientes tienen derecho a recibir respuestas oportunas, razonadas y soportadas.
- Nuestros socios son los “Intermediarios de Seguros”.
- Todo riesgo es asegurable.
- Nuestra operación está respaldada por la más avanzada Tecnología.

Nuestra filosofía nos permite representar la sumatoria de esfuerzos de quienes integramos esta gran familia, para brindar nuestros asegurados el sólido respaldo a sus riesgos, con una atención cercana, personalizada y seria.

QUIÉNES SOMOS

Zuma Seguros, C.A., es una institución líder en emisión de Fianzas del sistema financiero venezolano, sub sector Seguros, con 95 trabajadores, una cartera de vigente a noviembre 2020 de 591 fianzas, 776 pólizas de seguros y 32 años de actividad financiera cuya fecha de constitución es el 17 de noviembre 1988 como Seguros Falcón, C.A. en la ciudad Mariana de Coro del Estado Falcón; posteriormente, en el año 1989 se cambió su razón social a Seguros Bancentro, C.A., la cual operó con cartera propia hasta 2008, cuando la empresa C.A. General de Seguros, le cedió su cartera, incrementando así el espectro asegurador de la empresa y luego el 06 de agosto 2008, según el Registro Mercantil II del área metropolitana de Caracas, cambió a su actual denominación social Zuma Seguros, C.A., nombre con el que ya tiene 12 años en el mercado. Zuma seguros desde hace cinco (5) años cuenta con una nueva generación de profesionales de alto nivel, que vienen consolidando a la empresa, impulsando criterios de excelencia en todos sus ámbitos, lo cual ha permitido contar con respaldo de reaseguradores venezolanos y extranjeros. Contamos para el 30 de noviembre de 2020, con una cartera de clientes que utilizan nuestros productos y servicios del mercado asegurador venezolano a través de una red de intermediarios de reconocida trayectoria, autorizados por la Superintendencia de la Actividad Aseguradora y por cinco (5) oficinas a nivel nacional.

Actualmente nos encontramos diseñando nuevos proyectos internacionales en San Marteen y República Dominicana, con interfaces inmersivas, donde se presenta una comunicación natural (sin fricción) entre personas y máquinas, que permitan la sostenibilidad y el crecimiento de Zuma Seguros, en las áreas de reaseguro y coberturas especiales relacionadas a medicina deportiva de alto nivel y turismo de salud. Considerando las bondades de un mundo digitalizado donde las fronteras se están borrando y convergen la tecnología, el comercio, las comunicaciones, la publicidad y los servicios financieros; apalancados en ocho (8) tecnologías disruptivas esenciales tales como: robótica, inteligencia artificial, realidad aumentada, drones, realidad virtual, internet de las cosas, impresión 3D, blockchain.

GOBIERNO CORPORATIVO

El Gobierno Corporativo de Zuma Seguros ha sido estructurado para facilitar la labor de supervisión y gestión de la Junta Directiva y Gerencias de la compañía, con la intención de velar en forma adecuada por los intereses de sus accionistas, clientes, acreedores y empleados. Los objetivos del Gobierno Corporativo de ZUMA SEGUROS son:

- Facilitar las funciones de supervisión y monitoreo de la Alta Gerencia.
- Establecer una guía para la integridad y ética de la organización.
- Mantener y supervisar un buen ambiente de control en las actividades de administración de riesgos.
- Velar por los mejores intereses y objetivos de los todos los miembros de la organización.

El Gobierno Corporativo de Zuma Seguros se encuentra integrado por los siguientes órganos de control:

Asamblea de Accionistas

Órgano supremo de la compañía representado por los accionistas de la empresa. Junta Directiva.

Es el máximo órgano administrativo y está encargado de la dirección y control del negocio diario de la empresa, en cumplimiento tanto al Reglamento de la Junta Directiva, como a las normas prudenciales de la Superintendencia de la Actividad Aseguradora y a la Ley especial.

Comité de Auditoría

Encargado de apoyar a la Junta Directiva en la supervisión de la efectividad del Sistema de Control Interno (SCI), entendiéndose éste como mecanismo esencial para la adecuada gestión de la compañía, conformado por un conjunto de políticas, principios, normas y procedimientos de verificación y evaluación.

Son miembros permanentes el Presidente y Vicepresidente Ejecutivo, el Gerente Técnico, el Consultor Jurídico, el de Operaciones y Tecnología, Administración y Finanzas, Comercialización, Riesgo y Cumplimiento y Auditoría Interna.

Comité de Inversiones

Tiene como objetivo apoyar a la Junta Directiva en la definición de las políticas para el mejor manejo de las inversiones, la tesorería, los activos y los pasivos de la compañía. Son miembros permanentes el Presidente y Vicepresidente Ejecutivo y el Gerente de Administración y Finanzas.

Comité de Riesgo Integral y Cumplimiento

Su objetivo es recomendar el perfil integral de riesgo, así como las políticas y límites de riesgo, incluyendo recomendaciones sobre la optimización del uso del capital para apoyar el perfil de riesgo establecido.

Integran este comité el Presidente y Vicepresidente Ejecutivo, el Gerente de Riesgo y Cumplimiento, el responsable de la Gerencia Técnica y la Gerencia de Fianzas.


Comité de Compensación

Su función es recomendar a la Junta Directiva las políticas de compensación y beneficios para la fuerza laboral de Zuma Seguros.

La compone el Presidente y Vicepresidente Ejecutivo, y el Gerente de Talento Humano

CARTERA VIGENTE ABRIL 2022

A abril 2022 Zuma Seguros, C.A mantiene una cartera vigente de 422 fianzas y 610 pólizas de seguros compuestas de la forma siguiente:




FIANZAS EMITIDAS AÑO 2022

FIANZAS EMITIDAS EN MONEDA LOCAL ENERO ABRIL 2022														
MESES	SUMA AFILIADA	PREMIA B.	T. P.	ANT. EPO	F. C.	LABORAL	ADJUNTA	LICITACIÓN	JURISD. LOCAL	TOTAL	COBRADO	% COBRADO	PENDIENTE	PERCENTUAL
ENERO	2.080.740,73	21.704,00	1,04%	2	23	3	0	1	0	26	20.748,79	90,99%	1.955,30	9,00%
FEBRERO	1.147.223,68	24.238,46	2,11%	3	20	6	1	1	0	31	15.642,46	64,54%	8.506,30	35,46%
MARZO	7.440.445,86	70.194,95	0,94%	18	42	0	0	3	0	63	34.870,95	40,68%	35.324,00	50,32%
ABRIL	1.961.420,57	22.750,17	1,16%	12	26	11	0	0	0	51	10.488,86	45,97%	12.271,31	54,03%
TOTAL	12.630.830,84	128.887,67	1,01%	35	111	21	1	5	0	171	80.791,06	64,33%	48.046,11	35,67%

FIANZAS EMITIDAS EN MONEDA CONVERTIBLE ENERO ABRIL 2022														
MESES	SUMA AFILIADA	PREMIA B.	T. P.	ANT. EPO	F. C.	LABORAL	ADJUNTA	LICITACIÓN	JURISD. LOCAL	TOTAL	COBRADO	% COBRADO	PENDIENTE	PERCENTUAL
ENERO	6.598.383,22	83.327,01	1,26%	15	35	30	0	0	0	80	72.575,22	87,10%	10.751,79	12,90%
FEBRERO	17.621.013,79	170.518,05	0,97%	11	19	14	1	0	0	45	31.141,01	38,26%	139.377,34	81,74%
MARZO	11.143.112,61	106.688,50	0,96%	18	21	19	0	2	0	60	54.383,60	50,97%	52.374,30	49,03%
ABRIL	5.643.418,44	76.118,54	1,35%	11	12	9	19	9	3	63	35.705,80	47,03%	40.322,35	52,97%
TOTAL	41.005.938,06	436.652,10	1,06%	55	87	72	20	11	3	248	193.815,72	44,39%	212.826,18	55,61%

Inscrito en SISEFASIS, bajo el N° 63. Pólizas emitidas en SISEFASIS bajo el N° 1016-2016-RF J-02940-20-A



CARTERA VIGENTE RAMOS TÉCNICOS

CARTERA ACTIVA RAMOS TÉCNICOS 2022				
AÑO	AUTOMÓVIL	PATRIMONIALES	PERSONAS	TOTAL
2022	343	256	11	610
TOTAL	343	256	11	610

Inscrito en SISEFASIS, bajo el N° 63. Pólizas emitidas en SISEFASIS bajo el N° 1016-2016-RF J-02940-20-A

MARKET SHARE

Venezuela actualmente presenta un incremento de suscripciones en moneda extranjera en comparación con los bajos índices de profundidad y densidad del sector asegurador presentados el año pasado, donde el total de primas netas cobradas a enero 2022 es de 48.512,60 dólares, en un mercado compuesto por 50 empresas de seguros y 5 empresas reaseguradoras.

Es por ello que ZUMA seguros para mantenerse y ser rentable, se ha decantado por una política de hacer más con menos (nuestro porcentaje en la toma de riesgo del mercado venezolano es residual), de esta forma la empresa tiene la oportunidad de generar rendimiento financiero, mantenerse con un saldo en operaciones positivo (actualmente se encuentra en la posición 9/50) y contribuir a su vez con el apalancamiento del sector productivo del país enfocándose en nichos específicos de mercado y trasladando el riesgo asumido al sector reaseguro.

A abril 2022 Zuma seguros afianzó un total de Bs. 12.629.856,84, por unas primas de Bs. 138.847,67 y \$41.005.748,06 en sumas afianzas en moneda extranjera con un monto en primas de \$436.652,10 siendo esta nuestra principal línea de negocios.

Con esta política nos hemos garantizado la sostenibilidad de la empresa ante la situación crítica que vive el sector, en espera de negocios potenciales reales que propicien una relación ganar-ganar, entre el cliente, el intermediario y Zuma seguros.

En atención a lo anterior mostramos las últimas estadísticas oficiales de la Superintendencia de la Actividad Aseguradora (SUDEASEG) a enero 2022:

REPÚBLICA BOLIVARIANA DE VENEZUELA
 MINISTERIO DEL PODER POPULAR DE ECONOMÍA, FINANZAS Y COMERCIO EXTERIOR
 SUPERINTENDENCIA DE LA ACTIVIDADES SEGURODORA
 DIRECCIÓN ACTUARIAL / ÁREA DE ESTADÍSTICA

RESUMEN DE LA INFORMACIÓN FINANCIERA ANALÍTICA MENSUAL DEL MERCADO A SEGUADOR VENEZOLANO

AL 31 DE FEBRERO DE 2022

(En Miles de Bs.)

#	Empresas de Seguros	Primas Netas Cobradas (1)	Siniestros Pagados (Netos de Salvamento) (2)	Reservas para Prestaciones y Siniestros Pendientes Brutas (3)	Reservas para Prestaciones y Siniestros Pendientes (Netos de Resseguradores Inscritos) (4)	Siniestros Totales (2+3) (5)	Comisiones y Gastos de Adquisición (6)	Gastos de Administración (7)	Saldo de Operaciones (8)
1	Adriática de Seguros C.A.	0,0	0,0	0,0	0,0	0,0	0,0	0,0	0,0
2	Altamira C.A. Seguros	1.505,2	235,5	1.574,1	172,2	1.809,6	138,6	280,0	2,3
3	American International, C.A. de Seguros	273,4	8,4	8,2	0,8	16,7	9,5	283,3	-2.061,6
4	Andes C.A., Seguros Los	666,5	209,4	1.091,7	1.091,7	1.801,1	134,5	345,2	1,9
5	Año Seguros C.A.	2.494,7	748,9	17.486,7	2.646,0	18.234,6	441,7	755,6	81,2
6	Ávila C.A., de Seguros	524,3	16,8	19,3	19,3	36,1	66,4	87,8	19,1
7	Banesco Seguros C.A.	3.547,9	3.385,6	6.127,8	3.134,3	9.313,4	612,6	1.164,4	-456,6
8	Bolivariana de Seguros y Reaseguros, C.A.	0,0	0,0	0,1	0,1	0,1	0,0	4,6	39,5
9	Carabobo C.A., Seguros	0,0	0,0	0,0	0,0	0,0	0,0	0,0	0,0
10	Caracas C.A. Seguros	46.299,5	31.568,6	82.584,7	50.191,4	114.353,3	7.041,4	7.866,7	-1.2434,6
11	Caroní, C.A. Seguros	498,8	5,5	63,2	5,1	68,8	110,0	105,2	320,1
12	Catatumbo C.A., Seguros	671,3	67,9	2.009,5	1.953,9	2.077,4	52,5	459,3	22,8
13	Constitución C.A., Seguros	9.175,7	1.654,7	12.161,0	12.161,0	14.115,1	791,7	2.170,4	47,7
14	Corporativos C.A., Seguros	47,6	0,0	0,0	0,0	0,0	1,1	26,6	21,6
15	Estar Seguros, S.A.	3.709,1	4.644,5	13.913,5	2.366,0	18.758,1	711,1	793,9	19,4
16	Fé C.A., Seguros La	517,8	165,9	111,6	111,6	27,5	42,2	306,6	41,4
17	Guayana C.A., Seguros	0,0	0,0	0,0	0,0	0,0	0,0	0,0	0,0
18	Hispana de Seguros, C.A.	6.774,1	4.351,9	10.251,6	2.720,8	14.803,5	1.168,7	1.902,5	14,7
19	Horizonte, C.A. Seguros	0,0	0,0	0,0	0,0	0,0	0,0	0,0	0,0
20	Iberoamericana de Seguros C.A.	0,0	15,2	24,2	24,2	39,4	0,0	35,9	-65,6
21	Interbank Seguros S.A.	0,0	0,0	0,0	0,0	0,0	0,0	0,0	0,0
22	Intemacional, C.A. de Seguros La	12.592,7	2.491,1	6.361,0	1.133,2	9.621,1	2.078,0	2.191,6	77,0
23	Mapfre La Seguradora, C.A. de Seguros	13.404,8	4.710,0	13.629,6	11.406,6	18.440,6	2.688,1	2.681,3	18,7
24	Mercantil C.A., Seguros	80.648,0	23.379,1	143.307,1	8.472,6	166.862,2	9.855,3	9.658,6	101,7
25	Miranda, C.A. Seguros	0,0	0,0	0,0	0,0	0,0	0,0	0,0	0,0
26	Capital, C.A. Seguros	434,9	0,0	0,0	0,0	0,0	0,0	30,5	-3,7
27	Multinacional de Seguros C.A.	0,0	0,0	0,0	0,0	0,0	0,0	0,0	0,0
28	Mundial, C.A.V. de Seguros de Crédito La	0,0	0,0	0,0	0,0	0,0	0,0	46,0	-35,6
29	Nuevo Mundo S.A., Seguros	465,1	67,0	462,0	461,0	30,1	74,9	144,5	2,0
30	Occidental C.A., Seguros La	472,9	46,8	2.266,9	2.266,9	2.313,8	81,4	395,9	525,7
31	Oceánica de Seguros, C.A.	5.491,9	6.900,4	21.430,7	1.345,2	20.362,1	711,1	1.994,0	40,0
32	Oriental de Seguros C.A., La	40,0	0,0	0,2	0,2	0,2	6,5	42,5	-22,2
33	Riande C.A., Seguros	16.006,2	19.499,4	337.705,3	2.604,4	337.254,7	1.639,2	6.146,1	46,4
34	Previsora, C.N.A. de Seguros La	40,7	10,5	0,0	0,0	10,5	0,0	1348,9	93,0
35	Prinix Seguros C.A.	0,1	0,0	0,0	0,0	0,0	0,0	26,7	-33,3
36	Proseguros, S.A.	298,2	5,6	9,8	9,8	15,4	44,8	121,8	0,5
37	bbva C.A., Seguros	312,7	799,2	601,0	601,0	306,0	0,0	246,3	106,0
38	Qualitas C.A., Seguros	1.139,6	735,4	8.686,9	2.967,9	9.422,3	196,2	607,6	40,6
39	Real Seguros, S.A.	1.000,0	799,1	421,7	123,4	619,0	341,3	331,0	-403,0
40	Regional, C.A. de Seguros La	0,0	0,0	0,0	0,0	0,0	0,0	0,0	0,0
41	Uniseguros, S.A., Aseguradora Nacional Unida	134,9	5,7	1,9	1,9	7,6	26,9	82,4	-28,3
42	Universal de Seguros C.A.	243,3	14,9	472,7	472,7	487,5	53,0	77,0	24,4
43	Uninvestas, C.A. Seguros	3.992,8	2.504,4	18.061,7	7.072,0	20.366,1	781,2	1.809,3	-23,9
44	Venezolana de Seguros y Vida C.A., La	948,6	255,0	4.296,1	4.148,7	4.361,1	134,4	220,6	9,3
45	Venezuela C.A., Seguros	1.411,8	716,2	820,8	759,5	1.337,0	176,0	614,0	66,2
46	Vértica, C.A. Seguros	88,8	0,0	0,0	0,0	0,0	0,0	56,1	-3,4
47	Virgen del Valle C.A., Seguros	40,6	16,3	10,3	10,3	26,6	0,0	18,5	-8,8
48	Vitaliá, C.A., Seguros La	0,0	0,0	0,0	0,0	0,0	0,0	0,9	0,0
49	Vivir Seguros C.A.	15,7	50,8	214,7	67,8	365,5	1,4	59,2	0,4
50	Zuma Seguros, C.A.	475,9	1,2	0,0	0,0	1,2	16,9	178,8	66,5
TOTAL (En Miles de Bs.)		220.130,6	109.796,2	706.996,6	121.399,5	816.791,9	29.813,2	45.439,6	-13.710,8
TOTAL (En Miles de US\$)		48.512,6	24.197,0	155.808,3	26.754,1	180.005,3	6.570,3	10.014,0	-3.021,6

Fuente: (SEFA) Estados Financieros Analíticos Mensuales, Empresas de Seguros.

Fecha: febrero 15/2022

Tipo de Cambio: Bs.4.5376 por USD. Fuente: BCV Tipos de Cambios de Referencias al cierre del mes.

1/ A la fecha han consignado los estados financieros analíticos 42 empresas de seguros.

2/ Empresas que no han transmitido información: Horizonte, C.A. Seguros - Interbank Seguros S.A. - Adriática de Seguros, C.A. - Carabobo C.A. Seguros - Guayana C.A. Seguros - Miranda, C.A. Seguros - Multinacional de Seguros C.A. - Regional, C.A. de Seguros

REPÚBLICA BOLIVARIANA DE VENEZUELA
 MINISTERIO DEL PODER POPULAR DE ECONOMÍA, FINANZAS Y COMERCIO EXTERIOR
 SUPERINTENDENCIA DE LA ACTIVIDAD ASEGURADORA
 DIRECCIÓN ACTUARIAL / ÁREA DE ESTADÍSTICA

INFORMACIÓN FINANCIERA ANALÍTICA MENSUAL DEL MERCADO ASEGURADOR VENEZOLANO
 ACUMULADA AL 31 DE ENERO DE 2022
 ÍNDICES POR EMPRESA

#	Empresas de Seguros	Siniestros Pagados Vs. Primas Netas Cobradas (%) (1)	Reservas para Prestaciones Siniestros Pendientes Brutas Vs. Primas Netas Cobradas	Siniestros incurridos Vs. Prima Devengada	Comisiones y Gastos de Adquisición Vs. Primas Netas Cobradas (%)	Gastos de Administración Primas Netas Cobradas (%)	Índice de Cobertura de Reservas (5)
1	Adriática de Seguros, C.A.	0,0	0,0	0,0	0,0	0,0	0,0
2	Altamira C.A., Seguros	15,6	104,6	21,8	15,9	18,6	8,0
3	American International, C.A. de Seguros	3,1	3,0	1,6	3,5	103,6	38.827,4
4	Andes C.A. Seguros Los	31,4	208,8	38,9	20,2	36,8	6,1
5	Atrio Seguros C.A.	30,0	700,9	65,5	17,7	30,3	1,2
6	Ávila C.A. de Seguros	3,2	3,7	10,5	16,3	16,7	39,7
7	Banisco Seguros C.A.	95,4	172,7	59,6	17,3	32,8	7,8
8	Bolivariana de Seguros y Reaseguros	0,0	0,0	247,6	0,0	0,0	184,9
9	Carabobo C.A. Seguros	0,0	0,0	0,0	0,0	0,0	0,0
10	Caracas C.A. Seguros	69,1	178,4	93,0	15,2	17,0	1,1
11	Caroni, C.A. Seguros	1,1	12,7	17,2	22,0	21,1	3,7
12	Catatumbo C.A., Seguros	10,1	299,4	-21,3	7,8	88,4	94,2
13	Constitución C.A. Seguros	21,3	132,5	31,1	8,6	26,9	3,1
14	Corporativos C.A. Seguros	0,0	0,0	0,0	2,3	55,8	127,4
15	Estar Seguros, S.A.	130,6	375,1	-24,5	19,2	21,4	9,3
16	Fé C.A., Seguros La	32,0	21,5	34,8	8,1	39,9	60,1
17	Guayana C.A., Seguros	0,0	0,0	0,0	0,0	0,0	0,0
18	Hispana de Seguros, C.A.	64,2	151,3	49,3	17,3	19,2	1,4
19	Horizonte, C.A. Seguros	0,0	0,0	0,0	0,0	0,0	0,0
20	Iberoamericana de Seguros C.A.	0,0	0,0	406,4	0,0	0,0	1.448,8
21	Interbank Seguros S.A.	0,0	0,0	0,0	0,0	0,0	0,0
22	Internacional, C.A. de Seguros La	19,8	52,1	47,4	16,5	17,4	1,4
23	Mapfre La Seguridad, C.A. de Seguro	34,9	101,0	49,4	15,3	19,9	1,9
24	Mercantil C.A., Seguros	29,0	177,9	58,4	12,2	12,0	2,2
25	Miranda, C.A. Seguros	0,0	0,0	0,0	0,0	0,0	0,0
26	Capital, C.A. Seguros	0,0	0,0	0,0	0,0	7,0	16,5
27	Multinacional de Seguros C.A.	0,0	0,0	0,0	0,0	0,0	0,0
28	Mundial, C.A.V. de Seguros de Crédito	0,0	0,0	0,0	0,0	0,0	0,0
29	Nuevo Mundo S.A., Seguros	14,0	95,3	44,0	15,4	29,8	16,7
30	Occidental C.A., Seguros La	9,9	479,3	10,6	17,2	83,7	2,9
31	Oceánica de Seguros, C.A.	125,9	380,6	53,9	12,9	36,3	7,0
32	Oriental de Seguros C.A., La	0,0	0,6	-0,0	16,2	106,2	443,1
33	Pirámide C.A., Seguros	103,7	1.796,1	29,8	8,7	32,7	9,6
34	Provisora, C.N.A. de Seguros La	26,9	0,0	1,1	0,0	3317,8	60,0
35	Primas Seguros C.A.	0,0	0,0	0,0	0,0	46.538,8	2.933,8
36	Proseguros, S.A.	1,9	3,3	2,4	16,0	40,8	26,7
37	BBVA C.A., Seguros	34,9	106,5	44,4	0,0	43,1	1,0
38	Quaitas C.A., Seguros	64,5	762,3	49,1	17,2	53,3	5,0
39	Real Seguros, S.A.	12,8	27,1	6,0	22,3	35,5	3,8
40	Regional, C.A. de Seguros La	0,0	0,0	0,0	0,0	0,0	0,0
41	Uniseguros, S.A., Aseguradora Nació	4,3	1,4	6,2	19,9	51,1	184,9
42	Universal de Seguros C.A.	5,1	194,3	0,9	21,8	31,7	3,7
43	Universitas, C.A. Seguros	62,7	452,4	61,3	19,6	45,3	3,7
44	Venezolana de Seguros y Vida C.A., L	26,9	452,9	78,6	13,1	23,3	5,3
45	Venezuela C.A., Seguros	50,7	58,1	47,2	12,5	43,5	3,1
46	Vertice, C.A. Seguros	0,0	0,0	0,0	0,0	53,2	3,0
47	Virgen del Valle C.A., Seguros	40,1	25,5	84,6	0,0	45,5	3,0
48	Vitalicia, C.A., Seguros La	0,0	0,0	0,0	0,0	0,0	1.629.802,0
49	Vivir Seguros C.A.	304,4	1.286,1	5,8	8,5	354,8	6,9
50	Zuma Seguros, C.A.	0,3	0,0	0,2	24,6	37,6	4,5
TOTAL		49,9	321,2	57,2	13,5	20,6	4,0

Fuente: (SEFA) Estados Financieros Analíticos Mensuales. Empresas de Seguros.

Actualizado: 11/03/2022

1/ A la fecha han consignado los estados financieros analíticos 42 empresas de seguros.

2/ Empresas que no han transmitido información: Horizonte, C.A. Seguros - Interbank Seguros S.A. - Adriática de Seguros, C.A. - Carabobo C.A., Seguros - Guayana C.A., Seguros - Miranda, C.A. Seguros - Multinacional de Seguros C.A. - Regional, C.A. de Seguros

INFORMACIÓN FINANCIERA ANALÍTICA MENSUAL DEL MERCADO ASEGURADOR VENEZOLANO
 ACUMULADA AL 31 DE ENERO DE 2022
SALDO DE OPERACIONES POR EMPRESA

Ranking	Empresas de Seguros con Saldo de Operaciones Positivo (Utilidad)	Saldo de Operaciones Positivo (Utilidad) (En Miles de Bs.)	% Saldo de Operaciones por empresa con respecto al Saldo de Operaciones Positivo Total	% Saldo de Operaciones por empresa con respecto al Saldo de Operaciones del Mercado
1	Ocidental C.A., Seguros La	325,7	27,7	3,63
2	Colón, C.A., Seguros	320,1	16,8	2,33
3	SBVA C.A., Seguros	105,0	5,5	0,77
4	Mercantil C.A., Seguros	101,7	5,4	0,74
5	Constitución C.A., Seguros	97,2	5,1	0,71
6	Previanor, C. N.A. de Seguros La	93,0	4,9	0,68
7	Atrio Seguros C.A.	81,2	4,3	0,59
8	Internacional, C.A. de Seguros La	77,0	4,1	0,56
9	Zuma Seguros, C.A.	66,5	3,5	0,49
10	Venezuela C.A., Seguros	65,2	3,5	0,48
11	Pirámide C.A., Seguros	45,4	2,4	0,34
12	Fé C.A., Seguros La	41,4	2,2	0,30
13	Oranítica de Seguros, C.A.	40,8	2,1	0,30
14	Qualitas C.A., Seguros	40,6	2,1	0,30
15	Bolivariana de Seguros y Reaseguros, C.A.	39,5	2,1	0,29
16	Universal de Seguros C.A.	24,4	1,3	0,18
17	Columbo C.A., Seguros	22,8	1,2	0,17
18	Corporativos C.A., Seguros	21,6	1,1	0,16
19	Estar Seguros, S.A.	19,4	1,0	0,14
20	Ávila C.A., de Seguros	19,1	1,0	0,14
21	Maple La Seguridad, C.A. de Seguros	18,7	1,0	0,14
22	Hispana de Seguros, C.A.	14,7	0,8	0,11
23	Venezolana de Seguros y Vida C.A., La	9,3	0,5	0,07
24	Nuevo Mundo S.A., Seguros	2,6	0,1	0,02
25	Altamira C.A., Seguros	2,3	0,1	0,02
26	Andes C.A., Seguros Los	1,9	0,1	0,01
27	Proseguros, S.A.	0,5	0,0	0,00
28	Vivir Seguros C.A.	0,4	0,0	0,00
29	Vitalicia, C.A., Seguros La	0,0	0,0	0,00
30	Horizonte, C.A. Seguros	0,0	0,0	0,00
31	Interbankseguros S.A.	0,0	0,0	0,00
32	Adriática de Seguros, C.A.	0,0	0,0	0,00
33	Carabobo C.A., Seguros	0,0	0,0	0,00
34	Guayana C.A., Seguros	0,0	0,0	0,00
35	Miranda, C.A. Seguros	0,0	0,0	0,00
36	Multinacional de Seguros C.A.	0,0	0,0	0,00
37	Regional, C.A. de Seguros	0,0	0,0	0,00
SALDO DE OPERACIONES POSITIVO TOTAL (En Miles de Bs.)		1.899,9	100,0	13,86
Ranking	Empresas de Seguros con Saldo de Operaciones Negativo (Pérdida)	Saldo de Operaciones Negativo (Pérdida) (En Miles de Bs.)	% Saldo de Operaciones por empresa con respecto al Saldo de Operaciones Negativo Total	% Saldo de Operaciones por empresa con respecto al Saldo de Operaciones del Mercado
36	Vérica, C.A. Seguros	-3,4	-0,0	-0,02
37	Capital, C.A. Seguros	-3,7	-0,0	-0,03
38	Virgen del Valle C.A., Seguros	3,8	0,1	0,05
39	Oriental de Seguros C.A., La	-22,2	-0,1	-0,16
40	Universitas, C.A. Seguros	-23,9	-0,2	-0,17
41	Uniseguros S.A., Aseguradora Nacional Unida	-25,3	-0,2	-0,21
42	Prinus Seguros C.A.	-33,3	-0,2	-0,24
43	Mundial, C.A.V. de Seguros de Crédito La	-35,5	-0,2	-0,26
44	Iberoamericana de Seguros C.A.	-55,5	-0,4	-0,40
45	Real Seguros, S.A.	-103,6	-1,6	-0,94
48	Banesco Seguros C.A.	-495,6	-3,2	-3,62
49	American International, C.A. de Seguros	-2.061,0	-13,2	-15,04
50	Caracas C.A., Seguros	-12.434,5	-79,7	-91,00
SALDO DE OPERACIONES NEGATIVO TOTAL (En Miles de Bs.)		-15.610,7	-100,0	-113,86
SALDO DE OPERACIONES GLOBAL (En Miles de Bs.)		-13.710,8		100,0

Fuente: (SEFA) Estados Financieros Analíticos Mensuales Empresas de Seguros.

Actualizado: 11/03/2022

1/ A la fecha han consignado los estados financieros analíticos 42 empresas de seguros.

2/ Empresas que no han transmitido información: Horizonte, C.A. Seguros - Interbank Seguros S.A. - Adriática de Seguros, C.A. - Carabobo C.A., Seguros - Guayana C.A., Seguros - Miranda, C.A. Seguros - Multinacional de Seguros C.A. - Regional, C.A. de Seguros

REPÚBLICA BOLIVARIANA DE VENEZUELA
 MINISTERIO DEL PODER POPULAR DE ECONOMÍA, FINANZAS Y COMERCIO EXTERIOR
 SUPERINTENDENCIA DE LA ACTIVIDAD ASEGURADORA
 DIRECCIÓN ACTUARIAL / ÁREA DE ESTADÍSTICA

**INFORMACIÓN FINANCIERA ANALÍTICA MENSUAL DEL MERCADO ASEGURADOR
 VENEZOLANO**
 ACUMULADA AL 31 DE ENERO DE 2022
PRIMAS NETAS COBRADAS POR EMPRESA

RANKING	Empresa de Seguros	Primas Netas Cobradas (En Miles de Bs.)	Porcentaje de Participación en el mercado por compañías	Porcentaje de Participación Acumulado
1	Mercantil C.A., Seguros	80.648,0	36,6	36,6
2	Caracas C.A., Seguros	46.289,5	21,0	57,7
3	Pirámide C.A., Seguros	18.866,2	8,5	66,2
4	Mapfre La Seguridad, C.A. de Seguros	13.484,8	6,1	72,3
5	Internacional, C.A. de Seguros La	12.582,7	5,7	78,1
6	Constitución C.A., Seguros	9.176,2	4,2	82,2
7	Hispana de Seguros, C.A.	6.774,1	3,1	85,3
8	Océánico de Seguros, C.A.	6.401,0	2,9	87,8
9	Universias, C.A. Seguros	3.982,8	1,8	89,6
10	Estar Seguros, S.A.	3.709,1	1,7	91,3
TOTAL PRIMERAS 10 EMPRESAS		200.965,4	91,3	91,3
11	Banesco Seguros C.A.	3.547,9	1,6	92,9
12	Atrio Seguros C.A.	2.484,7	1,1	94,0
13	Reel Seguros, S.A.	1.585,0	0,7	94,8
14	Altamira C.A., Seguros	1.505,2	0,7	95,4
15	Venezuela C.A., Seguros	1.411,8	0,6	96,1
16	Qualitas C.A., Seguros	1.159,6	0,5	96,6
17	Venezolana de Seguros y Vida C.A., La	948,6	0,4	97,0
18	Calatumba C.A., Seguros	871,3	0,3	97,3
19	Andes C.A., Seguros Los	666,5	0,3	97,6
20	BBVA C.A., Seguros	570,7	0,3	97,9
TOTAL SEGUNDAS 10 EMPRESAS		14.511,2	6,6	97,9
21	Ávila C.A., de Seguros	524,3	0,2	98,1
22	Fé C.A., Seguros La	517,8	0,2	98,4
23	Caroní, C.A., Seguros	488,8	0,2	98,6
24	Nuevo Mundo S.A., Seguros	485,1	0,2	98,8
25	Zuma Seguros, C.A.	475,9	0,2	99,0
26	Ocidental C.A., Seguros La	472,9	0,2	99,2
27	Seguros Multicapital, C.A	434,9	0,2	99,4
28	Proseguros, S.A.	288,2	0,1	99,6
29	American International, C.A. de Seguros	273,4	0,1	99,7
30	Universal de Seguros C.A.	243,3	0,1	99,8
TOTAL TERCERAS 10 EMPRESAS		4.224,7	1,9	99,8
31	Uniseguros S.A., Aseguradora Nacional Unida	134,9	0,1	99,9
32	Vértice, C.A. Seguros	88,8	0,0	99,9
33	Corporativos C.A., Seguros	47,6	0,0	99,9
34	Previsora, C.N.A. de Seguros La	40,7	0,0	100,0
35	Virgen del Valle C.A., Seguros	40,6	0,0	100,0
36	Onantal de Seguros C.A., La	40,0	0,0	100,0
37	Vivir Seguros C.A.	16,7	0,0	100,0
38	Primus Seguros C.A.	0,1	0,0	100,0
39	Bolivariana de Seguros y Reaseguros, C.A.	0,0	0,0	100,0
40	Iberoamericana de Seguros C.A.	0,0	0,0	100,0
41	Vitalicia, C.A., Seguros La	0,0	0,0	100,0
42	Mundial, C.A.V. de Seguros de Crédito La	0,0	0,0	100,0
43	Horizonte, C.A. Seguros	0,0	0,0	100,0
44	Interbank Seguros S.A.	0,0	0,0	100,0
45	Adriática de Seguros, C.A.	0,0	0,0	100,0
46	Carabobo C.A., Seguros	0,0	0,0	100,0
47	Guayana C.A., Seguros	0,0	0,0	100,0
48	Miranda, C.A. Seguros	0,0	0,0	100,0
49	Multinacional de Seguros C.A.	0,0	0,0	100,0
50	Regional, C.A. de Seguros	0,0	0,0	100,0
TOTAL EMPRESAS RESTANTES		409,4	0,2	0,0
TOTAL (En Miles de Bs.)		220.130,0	100,0	

Fuente: (SEFA) Estados Financieros Analíticos Mensuales, Empresas de Seguros.

Actualizado: 19/3/2022

1/ A la fecha han consignado los estados financieros analíticos 42 empresas de seguros.

2/ Empresas que no han transmitido información: Horizonte, C.A. Seguros - Interbank Seguros S.A. - Adriática de Seguros, C.A. - Carabobo C.A., Seguros - Guayana C.A., Seguros - Miranda, C.A Seguros - Multinacional de Seguros C.A. - Regional, C.A. de Seguros

NUEVOS NEGOCIOS Y PROYECTOS 2021-2025

Actualmente nos encontramos diseñando nuevos proyectos internacionales en San Marteen y República Dominicana, con interfaces inmersivas, donde se presenta una comunicación natural (sin fricción) entre personas y máquinas, que permitan la sostenibilidad y el crecimiento de Zuma Seguros, en las áreas de reaseguro y coberturas especiales relacionadas a medicina deportiva de alto nivel y turismo de salud. Considerando las bondades de un mundo digitalizado donde las fronteras se están borrando y convergen la tecnología, el comercio, las comunicaciones, la publicidad y los servicios financieros; apalancados en ocho (8) tecnologías disruptivas esenciales tales como: robótica, inteligencia artificial, realidad aumentada, drones, realidad virtual, internet de las cosas, impresión 3D, blockchain.

Seguro deportivo

Estamos modelando un seguro de accidentes para deportistas, para que se encuentren cubiertos ante las consecuencias de accidentes personales en el ámbito deportivo, ya sea en competencias o entrenamientos, durante los 365 días del año.

Las sumas aseguradas se establecerán de acuerdo con la categoría de riesgo del deporte a lugar.

Entre los deportes contemplados se encuentran: béisbol, basketball, golf, tenis, equitación, polo, natación, tenis, surf, windsurf, atletismo, handball, ciclismo, rugby, triatlón, montañismo, paracaidismo, parapente, pesca, rafting y ski acuático.

Turismo de salud

Durante el 2019-2020 ya dimos un paso en la configuración de seguros de corte internacional. En este momento nuestros actuarios además de trabajar en la mejora de la cobertura de riesgo del sector turístico, se encuentra diseñando mediante el lema "la salud es tu destino" una póliza que permita a nuestros asegurados viajar a países o regiones de nuestro propio país en busca de tratamientos médicos, dentales, cosméticos o de bienestar específicos.

Con este producto nuestros asegurados podrán buscar tratamientos a precios más bajos, ubicar una segunda opinión médica, determinar cuál es el centro de salud más cualificado con base a su dolencia, entre otros.

NUEVOS NEGOCIOS Y PROYECTOS 2021-2025

Uso de nuevas tecnologías

Las tecnologías disruptivas serán nuestro principal aliado en los próximos cuatro (4) años, esto nos permitirá ofrecer a nuestros clientes la mejor experiencia.

Ya estamos conceptualizando en nuestra factoría del pensamiento con chatbots, Smart Contracts, blockchain, drones, inteligencia artificial, robótica, realidad aumentada, impresión 3D, realidad virtual e internet de las cosas.

Actualmente estamos enfocados en la transformación de nuestro trabajo bajo la filosofía low touch economy, desde 2015 a la fecha hemos pasado de más de 200 empleados a 95 apalancados en la formación de nuestro talento humano y más tecnología, nuestra meta es tener una empresa eficiente que se maneje a nivel nacional e internacional con 60 personas bien formadas, apalancadas en las tecnologías disruptivas, considerando las bondades de un mundo digitalizado donde las fronteras se borren...nuestros próximos destinos...San Marteen y República Dominicana.